



## 75 PCT. AF 1. KALVS KØERNE OPNÅR EN NY KÆLVNING

STØTTET AF

### Promilleafgiftsfonden for landbrug

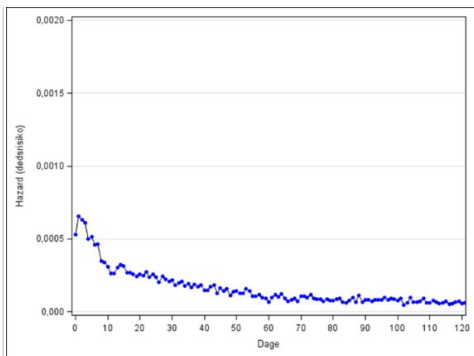
I alt 25 pct. af alle danske kælvekvier når kun at kælve en gang, før de bliver sat ud af besætningen, men med store forskelle mellem besætninger. Det viser en analyse, som har fulgt op på 380.000 kviekælvninger i årene 2009 og 2012.

Det er ikke gratis at lave eller købe en kælvekvie. Der er derfor en stor økonomisk gevinst ved, at kvierne får en lang levetid i besætningen og som minimum opnår så lagt tid i besætningen, at de har tilbagebetalt pengene til opdræt/køb, inden de udsættes. SEGES Kvæg og AgroTech har analyseret, hvilke faktorer der har indflydelse på, om en 1. kalvs ko dør eller slagtes, før den når at blive til en 2. kalvs ko. Der er både undersøgt, hvordan forhold før og efter 1. kælvning påvirker udsætningen. Analysen er udført på alle 1. kælvninger i 2009 til 2012.

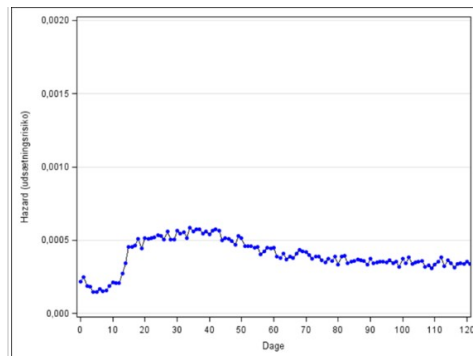
## HVAD SKER DER MED DE 25 PCT. AF 1. KALVS KØERNE, DER UDGÅR?

Af de 25 pct. 1. kalvs køer, der udgår fra besætningen, slagtes ca. 75 pct., ca. 15 pct. dør og ca. 10 pct. sælges til levebrug. Raceforskellene er små, men det ser ud til, at der dør lidt flere Holstein, og at der slagtes lidt flere RDM 1. kalvs køer.

Risikoen for at en 1. kalvs ko dør eller bliver aflivet er markant højere i starten af laktationen sammenlignet med midt- og senlaktation (figur 1). Risikoen for slagtning toppe 15 – 60 dage efter 1. kælvning (figur 2) og forbliver derefter på et stabilt lavt niveau frem til ca. 300 dage efter kælvning. I senlaktation stiger risikoen igen for at blive slagtet, og 47 pct. af 1. kalvs køerne, som slagtes efter 300 dage, bliver sat ud på grund af reproduktionsproblemer (ikke drægtige køer).



**Figur 1.** Risiko for at en ko dør/bliver aflivet i starten af laktationen



**Figur 2.** Risiko for slagting i starten af laktationen

I meget tidlig laktation, mindre end 15 dage efter kælvning, var problemer ved kælvning udtrykt ved et vanskeligt kælvningsforløb eller en dødfødt kalv den mest betydende årsag til, at 1. kalvs koen dør lige efter kælvning. Derudover viste analysen, at kvier der kælder meget gamle (over 27 mdr.), har større risiko for at dø lige efter kælvning. For Holstein gælder det også for kvier, der kælder meget unge (under 22 mdr.).

Kvier, der er opvokset i besætninger, der indkøber kvier fra mange besætninger, har større risiko for at dø end kvier, der er opvokset i besætninger, der ikke indkøber kvier. Holstein kvier, der var løbet med privat tyr, havde større risiko for at dø sammenlignet med kvier, der blev insemineret. Det kan være, fordi de private tyre formentlig i gennemsnit har et lavere fødselsindeks end kvægavlsforeningstyrene.

Når risikoen for at en ko dør eller bliver aflivet lige efter kælvning er høj, skyldes det både forhold omkring opdrætningen, management forhold omkring kælvning og overgangen til laktationen. Forhold, som det er muligt for kvægbrugerne at forbedre, idet der er stor forskel mellem besætningerne i andelen af 1. kalvs køer, der enten dør/bliver aflivet eller slagtes.

## STOR VARIATION MELLEML BESÆTNINGER

Der er stor forskel på, hvordan kvierne klarer sig i de enkelte besætninger. I de bedste 10 pct. af besætningerne er der kun 1,2 pct. af 1. kalvs køerne, der enten dør eller bliver aflivet, mens der bliver slagtet 10,7 pct. Det betyder, at 88 pct. af kvierne får anden kalv. Heraf kælder 86 pct. i besætningen, mens 2 pct. bliver solgt til levebrug og får deres næste kalve i en anden besætning.

I den anden ende af skalaen har 10 pct. af besætningerne 7,4 pct. døde/aflivede, og 27,5 pct. som bliver slagtet i løbet af laktationen. I den gruppe når derfor kun 68 pct. af kvierne frem til anden kælvning.

Fordelingen af udsætningsraterne mellem besætninger er vist som fraktiler i tabel 1.

**Tabel 1. Fordeling af besætninger (fraktiler) med hensyn til udsætning af kvier i 1. laktation**

| Fordeling | Døde, % | Slagtede, % | Kælder 2. gang, % |
|-----------|---------|-------------|-------------------|
|-----------|---------|-------------|-------------------|

|              |     |      |      |
|--------------|-----|------|------|
| 10 % fraktil | 1,2 | 10,7 | 67,9 |
| 25 % fraktil | 2,0 | 13,9 | 72,9 |
| 50 % fraktil | 3,3 | 18,1 | 78,1 |
| 75 % fraktil | 5,2 | 22,8 | 82,5 |
| 90 % fraktil | 7,4 | 27,5 | 86,0 |

Besætninger, hvor en høj andel af kvierne kælver anden gang, er karakteriseret ved god sundhed, høj ydelse, god reproduktion og færre indkøbte dyr. Samtidig havde store besætninger en lavere udsætning af kvier i første laktation.

Besætninger, hvor flere kvier dør end gennemsnittet, var karakteriseret ved stor andel dødfødte kalve, højere udsætning til slagtning, flere fordøjelses- og stofskiftelidelser samt en lille ydelsesstigning fra 1. til 3. laktation. Også en række reproduktionsnøgletal (pct. drægtige af påbegyndte, dage fra kælvning til 1. inseminering) hang sammen med antal døde 1. kalvs kør.

## KVÆGBRUGERENS EGNE ANGIVELSER AF ÅRSAG TIL AFGANG

I alt 60 pct. af de slagtede og aflivede 1. kalvs kør har afgangårsag, mens der for de døde er angivet årsag for ca. 50 pct. Den hyppigste årsag (se figur 3) til at en 1. kalvs ko slagtes er for lav mælkeydelse (27 pct.) eller reproduktionsproblemer (22 pct.). Mens også yverets eksteriør (10 pct.), klovidelser (8 pct.) og yverbetændelse (7 pct.) er væsentlige årsager til, at kørerne slagtes. Lav mælkeydelse er den væsentligste årsag gennem laktationen, mens næsten halvdelen af de kør der udsættes i senlaktationen sker pga. reproduktionsproblemer.

